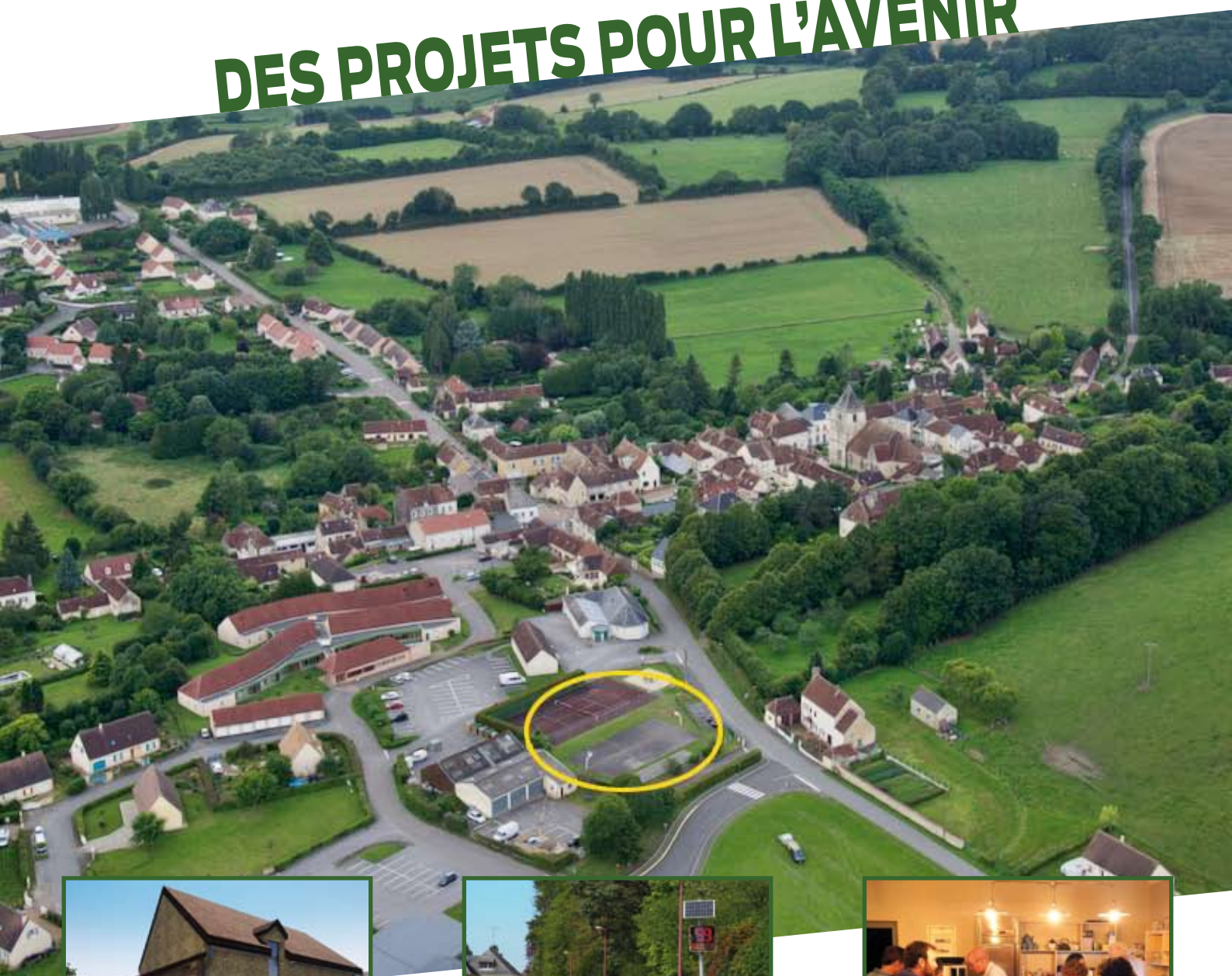


# BULLETIN MUNICIPAL PERCHE-EN-NOCÉ N°15



PERCHE EN NOCÉ

## DES PROJETS POUR L'AVENIR



LA MAISON DES JEUNES



SÉCURITÉ ROUTIÈRE



CAFÉ ASSOCIATIF

# ÉDITO

Cette année va se passer sous le signe de la réalisation de projets depuis 2022 dont il avait déjà été question lors des bulletins municipaux précédents et qui devraient répondre aux besoins des jeunes et des moins jeunes.

Ces projets sont prévus dans le cadre d'un budget maîtrisé avec des demandes de cofinancement de l'État et autres financeurs publics.

L'exceptionnel leg de Rolande Rallier nous permettra de financer aussi ces projets d'investissement, en respectant ses volontés. Nous réfléchissons à donner le nom de madame Rallier à l'un d'entre eux. Qu'elle soit ici remerciée pour sa légendaire gentillesse.

La sécurité, la pérennité des commerces, la présence de médecins et de services sont toujours nos priorités, ainsi que le soutien aux associations qui permettent le lien social et le bien vivre ensemble dans notre commune.

La Banque Alimentaire répond pleinement à la demande et aux difficultés actuelles. Soyons toujours vigilants à nos voisins !

Le Conseil Municipal ainsi que tous les agents municipaux se joignent à moi pour vous souhaiter de belles vacances !

Pascal PECCHIOLI - Maire de Perche en Nocé

La mairie de Perche-en-Nocé



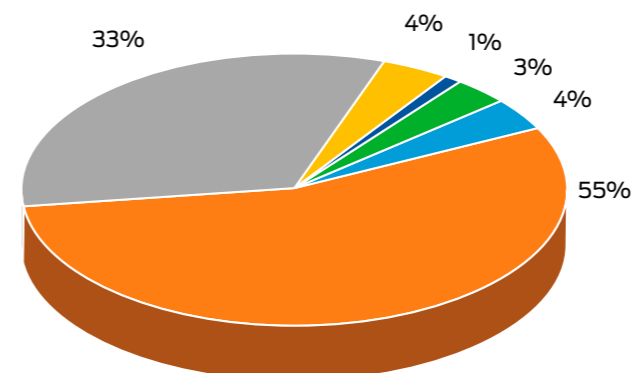
# BUDGET

Le conseil municipal a voté le budget 2023 de la commune lors de sa séance du 22 mars 2023. L'ensemble des investissements s'élève à 1 927 227,65 €, y compris les amortissements et le déficit d'investissement.

Un nouvel emprunt de 300 000 € a été contracté pour la sécurité du bourg de Nocé : 1<sup>er</sup> phase de travaux d'un montant de 337 690 € TTC.

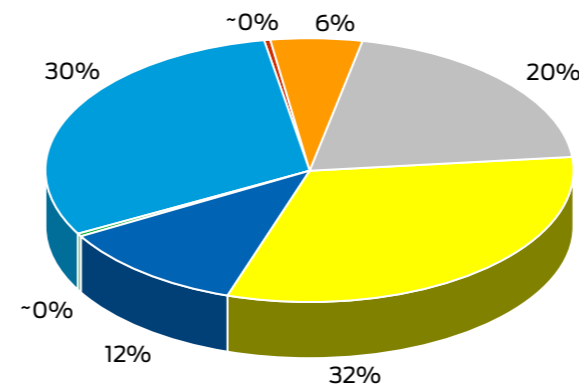
Les bases des impôts fonciers, fixées par l'Etat, augmentent de 7,1 % et les taux communaux restent inchangés.

## Les investissements



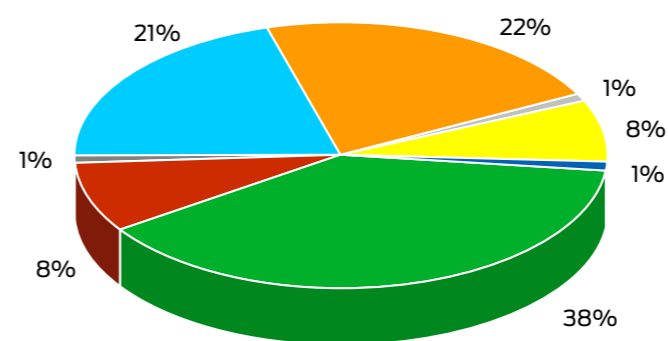
Eglises et cimetières	41 200	4%
Voirie	588 000	55%
Bâtiments communaux	349 530	33%
Matériel technique	43 000	4%
Matériel informatique et logiciels mairie et bibliothèques	11 500	1%
Effacement des réseaux	35 458	3%
<b>Total</b>	<b>1 068 688</b>	<b>100%</b>

## Les recettes de fonctionnement



Atténuations de charges	8 800	~0%
Produits des services	130 460	6%
Impôts et taxes	464 499	20%
Dotations, subventions et participations	732 756	32%
Autres produits de gestion courante	275 510	12%
Reprises sur amortissement et provisions	4 800	~0%
Résultat reporté	695 715	30%
<b>Total</b>	<b>2 312 540</b>	<b>100%</b>

## Les dépenses de fonctionnement



Charges à caractère général	474 770	21%
Charges de personnel et frais assimilés	505 400	22%
Atténuations de charges	20 761	1%
Autres charges de gestion courante	174 448	8%
Charges financières	20 250	1%
Dotations aux amortissements	900 802	38%
Virement à la section d'investissement	196 805	8%
Opérations d'ordre de transfert entre sections	19 304	1%
<b>Total</b>	<b>2 055 565</b>	<b>100%</b>

**p3**  
Budget

**p4-7**  
Les projets

**p8-9**  
Vie locale en photos

**p10-11**  
Vie municipale

**p12-13**  
Actualités

**p14**  
Agenda

**p15-16**  
Vie pratique

Directeur de la publication  
Pascal Pecchioli

Impression  
Imprimerie Peau - Berd'huis

Crédits photos  
Catherine Boucault,  
Olivier Steigel,  
Olivier Milon, Patrick Bard

Conc. graphique  
AleX Céalis

Tiré à 1 500 ex.

## Une nouvelle gendarmerie à Perche-en-Nocé !

Les services de l'État dits « de proximité » disparaissent petit à petit de nos campagnes. Aussi, quand le ministère de l'intérieur nous sollicite, nous ne pouvons qu'étudier cette demande.

### Lancement d'une étude

Après de nombreuses rencontres avec le Colonel de gendarmerie Benech, l'adjudant-chef Lebouc, le Maréchal des Logis Salingue, et le sous-préfet, et suite à la demande du ministère de l'intérieur, qui dans son plan national souhaite le déploiement de gendarmeries de proximité (Plan National 200 gendarmeries), nous avons lancé une étude de faisabilité de la construction de trois logements et d'un studio d'hébergement, accompagnés d'un bâtiment administratif pour l'accueil du public.

Le choix de la gendarmerie s'est porté sur Nocé, les locaux actuels de notre gendarmerie n'étant plus adaptés ni conformes à une occupation dans de bonnes conditions. La direction de la gendarmerie souhaite pouvoir disposer de nouveaux locaux dans un avenir relative-ment proche.

### Au cœur du village

Ce projet, qui serait situé sur les deux dernières parcelles disponibles du lotissement du Clos de la Ferme, nous tient à cœur afin de pouvoir conserver ce service public de proximité pour les habitants de Perche-en-Nocé, et simplifier ainsi leurs démarches administratives. Cela offrirait également une attractivité pour de nouveaux gendarmes et leurs familles.

Une première approche financière a été effectuée avant de lancer cette étude, qui devrait confirmer ces éléments.



## Schéma directeur d'assainissement

Dans le cadre d'une remise à niveau des stations d'épuration des communes déléguées de Perche-en-Nocé, nous avons missionné l'entreprise DCI Environnement pour réaliser une étude.

Celle-ci a commencé en 2022 et se terminera fin 2024. Les stations de Nocé et Préaux sont particulièrement concernées car elles nécessitent des travaux importants de rénovation, voire plus !

Nous travaillons conjointement avec l'Agence de l'Eau et le Département.

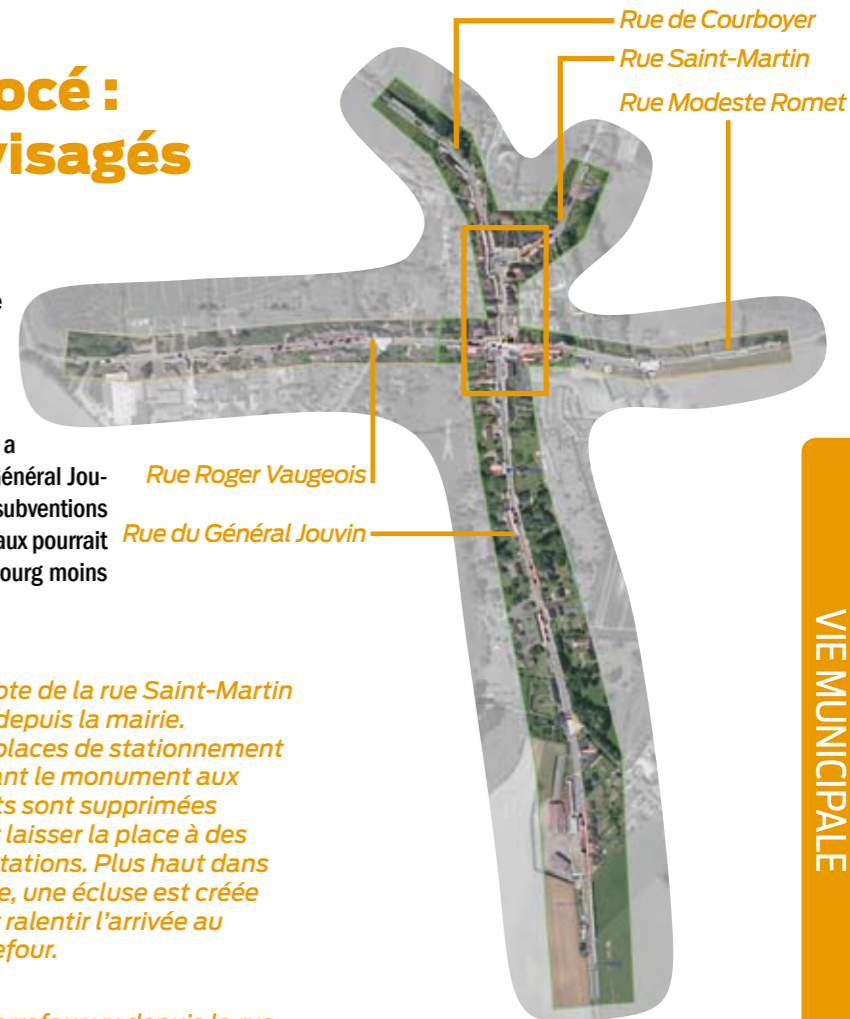
La prise de compétence assainissement par la Communauté de Communes devrait être effective en 2026. Nous transmettrons ainsi des outils de travail en bon état de fonctionnement.



## Sécurité du bourg de Nocé : les aménagements envisagés

Le projet consiste à sécuriser le carrefour central et les entrées de bourg face aux excès de vitesse des véhicules, permettre l'aménagement de stationnements sécurisés, assurer une continuité piétonne et aménager des zones végétalisées.

L'étude d'Ome Métropole est finalisée. Une période d'essai d'un an a été mise en place. Les travaux se dérouleront en 2 phases rue du Général Jouvin dans un 1<sup>er</sup> temps et rue Roger Vaugeois dans un deuxième. Les subventions ont été demandées en début d'année et la première tranche des travaux pourrait débuter au dernier trimestre. Cette période rendra la traversée du bourg moins aisée, merci de votre compréhension pendant le temps des travaux.



1 La cote de la rue Saint-Martin vue depuis la mairie. Les places de stationnement devant le monument aux morts sont supprimées pour laisser la place à des plantations. Plus haut dans la rue, une écluse est créée pour ralentir l'arrivée au carrefour.



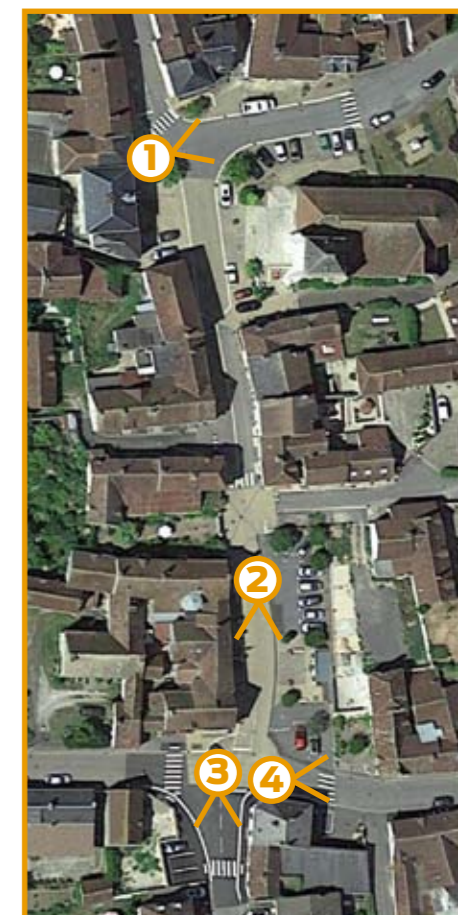
2 Le carrefour vu depuis la rue de Courboyer. Le plateau du carrefour est surélevé, des fosses de plantations sont créées et les stationnements à gauche sont reconfigurés.



3 Rue du général Jouvin vue depuis le carrefour. Le trottoir de gauche est élargi.



4 La rue Modeste Romet vue depuis le carrefour. Le trottoir devant la superette est élargi laissant la place à un stationnement minute et une rampe est créée pour l'accès aux personnes à mobilité réduite.



## Le projet ambitieux d'un terrain omnisports

Dans le bulletin municipal n°13, nous présentions la création d'un groupe de travail réuni pour élaborer un projet sur l'amélioration des équipements sportifs et de loisirs au profit des habitants de Perche-en-Nocé.



### Sport et loisirs, outils de cohésion sociale

Conscients que le sport et les espaces de loisirs sont de puissants outils d'intégration et de cohésion sociale, ce groupe de travail constitué d'élus, de techniciens et de représentants d'associations, s'est régulièrement réuni. Les objectifs étaient d'établir un état des lieux des offres existantes, de réfléchir sur un projet intergénérationnel, adapté aux mutations des pratiques sportives, mais également ludiques tout en renforçant parallèlement les offres actuelles.

Ce travail de plusieurs mois a abouti au projet commun pour les futurs usagers, correspondant aux attentes du plus grand nombre. C'est une garantie pour un usage intensif et durable des équipements.

### Un plateau multisports

En s'appuyant sur le travail du groupe, le conseil municipal a fait le choix d'un aménagement neuf en accès gratuit pour compléter l'existant en centre bourg, au plus près de la zone de scolarisation : un plateau multisports 23 m x 12 m en acier galvanisé et plastifié adapté aux personnes à mobilité réduite avec un gazon ligné et une piste d'athlétisme tout autour, un terrain de pétanque, une table de ping-pong, des appareils de fitness, dont un accessible aux personnes à mobilité réduite, complétés par du mobilier urbain et des aménagements paysagers.

Pour permettre d'aménager, de sécuriser et d'arborer le site afin de le rendre attrayant et durable, la commune a souhaité agrandir

le terrain actuel en incluant la route d'accès à la caserne des pompiers. L'emprise de la caserne sera réaménagée pour la rendre plus fonctionnelle et agréable pour les pompiers.

### Les demandes d'aides sont lancées

Le financement s'appuie essentiellement sur le dispositif « Plan 5000 équipements de proximité » dans le cadre des JO 2024. Il aurait été dommage de ne pas profiter de cette opportunité. Les demandes de subventions sont lancées.

Ce projet s'inscrit dans les orientations stratégiques du projet de territoire développé par Cœur du Perche visant à développer l'attractivité des communes.



## La maison des jeunes

Après le rachat par la mairie de la grange en centre bourg de Nocé face à la boulangerie, un projet est en train de prendre forme pour en faire un lieu d'accueil en priorité pour l'association Cap djeun's.

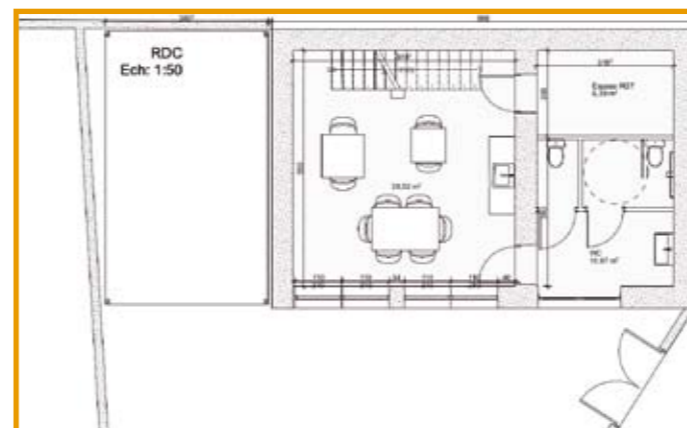


Avec ce nouveau projet, la mairie souhaite créer un nouveau lieu de rencontre au cœur du centre bourg de Nocé.

Jusqu'ici, les membres de l'association Cap djeun's se réunissaient dans le local situé au-dessus du Relais du Parc. Ce dernier est peu adapté aux activités de l'association.

### Les appels d'offres sont en cours

Le budget prévisionnel des travaux a été établi pour un montant de 171 000 €, les appels d'offres sont en cours et le permis de construire va être déposé.



### Le plan d'aménagement

L'élaboration du projet d'aménagement et de travaux est en cours : le plan prévoit une salle commune avec un coin cuisine au rez de chaussée et une salle de réunion à l'étage. Il y aura un préau en extérieur afin de permettre aux randonneurs de se poser en cas de pluie.





Soirée théâtre par Cap djeun's le 25 mars



Exposition résidence artiste avec école de Préaux et Berdhuis au Moulin Blanchard le 25-26 mars



Exposition photos Nocé Patrimoine le 2 avril

Journée pêche et randonnée du comité des fêtes de Préaux le 22 avril

VIE ASSOCIATIVE



Tartiflette organisée par le comité des fêtes de Dancé le 25 mars

# LA VIE LOCALE EN PHOTOS

Voici en images la preuve du dynamisme des diverses associations qui animent le territoire de notre commune.

**Qu'elles en soient ici remerciées !**



VIE ASSOCIATIVE

Étude sur le parc nature de Préaux par les élèves du lycée de Sées



Soirée au café le Pré à liens



Soirée folk au café associatif de Préaux le 31 mars



Concert au Moulin Blanchard le 7 mai

Vente de muguet par Cap djeun's le 1<sup>er</sup> mai à Préaux



Vide grenier organisé par le comité des fêtes à Nocé le 2 avril



Cérémonies du 8 mai à Nocé



## Une deuxième médecin à Nocé

Après l'arrivée du docteur Cubero, la commune ne s'est pas arrêtée là.

En effet, pour assurer la continuité des soins, l'équipe municipale a continué ses recherches. Les efforts n'ont pas été vains puisqu'une deuxième médecin a pris l'engagement de venir s'installer avec madame Cubero. Les méandres et délais administratifs ne nous permettent pas à ce jour d'officialiser une date, mais la procédure est maintenant lancée pour que l'Ordre des Médecins donne son aval. Nous espérons ceci dans les meilleurs délais !

Dans l'attente, le Médicobus continue une présence bien utile à nos habitants. Ce service a permis et permet encore de ne pas avoir de « désert médical » à Perche-en-Nocé, en association avec la présence de notre pharmacie, nos infirmières, notre pédiatre le Dr Robin.

Le terme de tout ce dossier doit trouver sa concrétisation avec l'intégration au PSLA (Pôle de Santé Libéral Ambulatoire) du Val d'Huisne Ornaïs de nos professionnels de santé, leur permettant de travailler en réseau avec leurs collègues, dans un cadre adapté avec la construction d'une maison de santé à Nocé.



## Déploiement de la fibre

La fibre termine son déploiement avec pour objectif 100 % de desserte fin 2023

- Eligibilité de votre lieu d'habitation consultable sur le site internet du Département au fur et à mesure de l'avancement des travaux.
- 4 opérateurs disponibles à contacter vous-même si vous êtes éligible pour installer le câblage dans votre maison (demander les conditions de raccordement à votre fournisseur d'accès internet choisi.)
- Si vous êtes desservi en réseau aérien sur votre terrain, vous devez élaguer les arbres ou haies afin de préserver les fils existants.

Toutes les informations sur le site [www.ornedepartementthd.fr](http://www.ornedepartementthd.fr)



## Campagne de stérilisation chats errants

Devant la prolifération des chats errants et pour éviter une multiplication de ces derniers, la mairie de Perche en Nocé a signé une convention avec la SPA afin de procéder à leur stérilisation et leur identification. Merci de ne pas intervenir sur les cages pour le succès de cette campagne.



## Le parc nature de Préaux : projet et évolution

En 1999, la commune de Préaux avait acheté un terrain inconstructible située sur les bords de l'Erre, comprenant un étang et une peupleraie de 3 hectares. Le but était de créer un espace naturel afin de sensibiliser le public à l'écologie et la protection des zones humides.

### Un diagnostic vingt ans après

Le Parc ayant évolué et dans le but de mieux le valoriser, une étude du site semblait nécessaire. Elle a été demandée à un groupe d'étudiants en BTS Gestion et Protection de la Nature du Lycée de Sées qui en ont fait leur mémoire de fin d'étude. Un rapport final a été remis à la mairie fin mars avec une après-midi d'animation proposée par les étudiants conjointement avec l'association Perchés de Nature sur le site le samedi 25 mars dernier.

### Une coopération pour recenser les espèces.

Des relevés faune et flore ont été effectués depuis 2 ans par diverses structures : les lycéens de Sées, les adhérents de l'association Perchés de Nature et l'Association Faune et Flore de l'Orme. Selon les élèves, la variété des espèces semblent assez importante par rapport à la taille du Parc :

- 102 espèces végétales,
- 44 espèces d'oiseaux,
- 19 espèces d'odonates (libellules),
- 3 espèces de mammifères terrestres,
- 7 espèces de chiroptères (chouettes-souris),
- 7 espèces d'amphibiens
- et de nombreuses espèces d'insectes.



La peupleraie a atteint un stade très avancé de développement. Deux solutions se présentent pour envisager son avenir : la coupe partielle ou la coupe totale.



### Différentes préconisations

Afin de préserver et de maintenir cette variété, l'étude propose différentes options d'entretien du parc. En ce qui concerne la peupleraie, à un stade très avancé de développement, deux solutions sont possibles : une coupe partielle ou une coupe totale.

La coupe partielle laisserait des groupes d'arbres étêtés pour réduire la dangerosité (les peupliers sont plus cassants au vent quand ils sont isolés).

La coupe totale de la peupleraie permettrait à d'autres essences végétales déjà présentes sur le site de se développer.

Dans tous les cas les troncs déjà habités par les pics ou chauves-souris seront préservés. Ces



Des nichoirs ont été installés pour maintenir l'habitat de la faune avant l'entretien de la peupleraie.

dernières ont fait l'objet de marquage. Une pose de nichoirs est aussi en route pour maintenir le maximum d'habitats et accompagner cette évolution.

Il est proposé la réouverture des mares et une sensibilisation à la pollution et aux déchets.

Les options seront retenues en concertation avec la commission des bénévoles du Parc, l'association Perchés de Nature et la mairie afin de préserver et d'animer ce site naturel avant la fin de l'année.

## Madame Rolande Rallier, une généreuse donatrice

Madame Rallier a témoigné de son attachement à sa commune de Nocé en choisissant par testament d'en faire sa légataire universelle.

### Bientôt un lieu à sa mémoire

Mme Rallier a fait don de sa maison rue de Courboyer ainsi que des avoirs pour un montant de 195 000 €. Pour l'en remercier, le conseil municipal s'est engagé le 18 janvier dernier à respecter ses souhaits pour la bonne utilisation de ce leg : entretien du tombeau familial, du monument aux morts, de l'église, la petite école et l'ensemble du patrimoine communal qui lui tenait beaucoup à cœur.

Il est proposé une réflexion avec un groupe de travail pour lui dédier un lieu (maison des jeunes, place, jardin...) en remerciements en tant que bienfaitrice de la commune.

### L'histoire de son attachement à « son village de Nocé »

Rolande Rallier est née le 19 août 1932, à Éperrais (Orne).

Avec ses parents, elle habitait la ferme de la Guiberdière où elle les a beaucoup aidés dès sa jeunesse. Elle a fait toute scolarité à l'école primaire de Nocé et y a obtenu son certificat d'études primaires, ce dont elle était très fière. Puis elle est revenue à la ferme et a voulu passer son permis de conduire très tôt pour pouvoir se déplacer et s'occuper de ses parents. Son frère



Rolande Rallier lors d'une exposition de cartes postales anciennes de Nocé Patrimoine

Jean est décédé lors de la guerre d'Algérie, événement qui l'a beaucoup affectée et elle parlait souvent de son « petit frère ».

### Une maison à Corubert

À leur retraite, ses parents font construire une maison au Val Fourchis sur la route de Corubert. Elle vient habiter avec eux car ils avaient des problèmes de vue. À leur décès, elle s'installe dans le village de Nocé.

### Souvenirs des soirées mémoires

Elle participe à quelques « soirées mémoires » ou sa personnalité et ses souvenirs évoqués dans un langage choisi ont souvent ravi l'auditoire. Tous les témoins de ces moments évoquent une personne très agréable et ont partagé des moments très riches en sa compagnie. Malheureusement ses problèmes de vue ne lui permettent pas de continuer à participer à ces rencontres mais ces récits ont été enregistrés et il y a quelques photos qui témoignent de ces bons moments partagés.

Quelle soit remerciée pour le leg à sa commune et ce geste exceptionnel qui est la plus grande preuve de son attachement à Nocé et ses habitants.

## Bienvenue dans nos bibliothèques

Nos bibliothèques sont prêtes à accueillir beaucoup plus de monde !

Nous vous attendons donc et serions heureux de vous accueillir plus nombreux, de tous âges, quels que soient vos goûts en lecture.

Là vous trouverez un grand choix de livres, documents audio et vidéo, jeux. Nos bibliothèques sont des lieux de loisirs, de connaissance mais aussi de rencontre et de partage ; profitez donc de cette structure soutenue par la Médiathèque de l'Orne et votre commune pour venir vous distraire, vous cultiver, ou pour un simple moment convivial. Nous recherchons aussi des bénévoles pour organiser plus d'animations susceptibles d'animer les lieux et de promouvoir la vie locale.

Alors nous avons besoin de vous...venez donc !!!



### Contact

bibliotheques@percheennoce.fr - horaires sur le site de la mairie

## La parole aux élus

### Liste « Vivre et travailler ensemble à Perche-en-Nocé »

Des projets aux actes ! Tels sont les objectifs de cette année 2023. Simple à dire, mais pas toujours facile à réaliser ! Si les principaux projets, explicités dans ce numéro 15 de notre bulletin, sont clairs et réalistes, les dossiers de demande de subventions et autres autorisations administratives peuvent prendre l'allure du parcours du combattant, et allongent les délais, pouvant provoquer une certaine impatience.

Les élus et notre équipe administrative se mobilisent, malgré les aléas de santé de certains, pour faire avancer au mieux ce qui resteront les principales réalisations de ce mandat. Le bud-

get de la commune, exposé en page 3, nous donne largement les moyens d'y arriver, tout en restant prudents pour l'avenir !

Ces projets ont la marque de l'intergénérationnel pour certains, puisqu'ils concernent les enfants de nos écoles, nos adolescents, et nos adultes qui souhaitent entretenir le meilleur de leur forme ! Nos associations assureront le ciment de toute cette organisation, dans un cadre apaisé avec des règles de circulation revues.

Notre village vit les mêmes difficultés que le reste du pays : difficultés de pouvoir d'achat, transition écologique nous contraignant à

changer nos habitudes par rapport à notre environnement (herbes folles, ...), désertifications médicales et commerciales, ce qui exacerbe les rapports, amplifie les conflits de voisinage, et laisse place à un populisme dangereux qui ne fait rien avancer, uniquement fondé sur la critique du système et de ses représentants.

Alors, habitants de Perche-en-Nocé, restons soudés pour affronter ces prochaines échéances, avec des relations apaisées, moins individualistes.

### Liste « Partage et Considération »

Après trois années, nous voilà arrivé à mi-mandat. En s'appuyant sur la profession de foi de l'équipe majoritaire, il faut constater que « Vivre et travailler ensemble » était un vœu pieux. Les conseils communaux qui nous étaient promis ne verront sans doute jamais le jour. Les commissions sont très peu, ou pour certaines, jamais réunies. Les commissions travaux, développement durable, commerces et artisanat, personnel, fleurissement qui peuvent être des forces de propositions ne peuvent

donc jouer leur rôle car ignorées. Toutes les décisions sont prises en comité restreint et validées par la majorité en conseil municipal, qui est en fait une chambre d'enregistrement.

Lors du débat d'orientation budgétaire nous attendions des projections sur l'avenir en termes de transition écologique, accueil de nouveaux habitants par la création de logements sociaux, entretien des bâtiments communaux, trottoirs, développement de l'attractivité des bourgs. Nous attendions les bilans chiffrés

des opérations récentes ou en cours que nous n'arrivons pas à obtenir, malgré des demandes réitérées.

Hormis l'absence de réflexion sur l'avenir, nous aurions souhaité la réduction du taux d'imposition des impôts fonciers ce qui aurait permis de compenser l'augmentation des bases fiscales fixées par l'État (+ 7%). Nous avons donc décidé de ne pas participer au vote du budget, en restant cohérents avec notre ligne de conduite budgétaire.

## Une nouvelle centenaire à Perche-en-Nocé

Le 20 février 2023, madame Piéton a fêté ses 100 ans à Saint-Aubin-des-Grois.

Née à Verrières, à la Guibougie où elle passe sa jeunesse. Elle rencontre Gustave Piéton et se marie le 30 octobre 1943. Tout deux s'installent à Paris où Gustave Piéton exerce le métier de chef de rang dans un restaurant.

De retour dans le Perche à Saint-Aubin-des-Grois en 1951 où Madame Piéton tient l'épicerie-café avec 6 enfants qui vont à l'école à Saint-Aubin, période où le village compte jusqu'à 135 habitants.

Gustave Piéton devient maire de la commune en 1959 et le reste jusqu'en 1988. Ils s'installent à la ferme de la Petite Epaize où Madame Piéton habite encore aujourd'hui avec son fils Patrick qui, dit-elle avec un air malicieux, « cuisine bien et fait de son mieux. »

Elle a aujourd'hui 6 enfants, 8 petits-enfants et 6 arrière petits-enfants... et toujours un grand sourire.



## AGENDA

### Juillet

sam 8 - 17h

**LA VIE À LA CAMPAGNE**  
Conteur Dominique Lemaire

Association Le Champ des Impossibles  
Nocé - le Blanchard

sam 8 - 19h30

**COSI FAN TUTTUE**  
Opéra de Mozart

Préaux - Théâtre Basse Passière

dim 9 - journée

**JOURNÉE PÊCHE**

Comité des fêtes  
Préaux - Étang

sam 22 - 20h30

**TRIO CHANSON FRANÇAISE**  
Baraton, Athanaé, Haumont

Association Moulin Blanchard  
Nocé - le Blanchard

sam 22 & dim 23

**FÊTE COMMUNALE - Cochon grillé, feu d'artifice, vide grenier**

Comité des fêtes  
Nocé - Terrain communal et salle des fêtes

sam 29 - 19h30

**CENERENTOLA**  
Opéra par Rossini

Préaux - Théâtre Basse Passière

### Août

sam 12 - 16h

**NOUS, LA FORÊT OU COMMENT SE PLANTER**  
Cie Kif Kif, théâtre circassien

Association Le Champ des Impossibles  
Nocé - le Blanchard

sam 26 et dim 27

**FÊTE COMMUNALE**  
Cochon grillé, feu d'artifice,

Comité des fêtes de Préaux  
Préaux

### Septembre

sam 2 - journée

**SAINT-FIACRE**  
Portes ouvertes du jardin partagé

Association SEVEN  
Nocé - Jardin partagé

dim 3 - journée

**VIDEGRENIER**

Comité des fêtes de Dancé  
Dancé - Terrain de foot

dim 10 - journée

**JOURNÉE PÊCHE**

Comité des fêtes  
Préaux - Étang

sam 16 - dim 17

**JOURNÉES EUROPÉENNES DU PATRIMOINE**

Le programme des manifestations sera édité par la CdC Cœur du Perche

sam 23 - 19h30

**ARIAS ET CARTES DE TAROT**  
Concert théâtralisé

Préaux - Théâtre Basse Passière

Vide grenier à Colonard le 14 mai

Inauguration du parcours du Champ des Impossibles le 29 avril



### Novembre

dim 12 - 14h

**LOTO**

Comité des fêtes Nocé  
Nocé - Salle des fêtes

sam 18 - 20h

**SOIRÉE BEAUJOL'JAZZ**

Nocé Patrimoine  
Nocé - Salle des fêtes

dim 26 - journée

**MARCHÉ ARTISANAL**

Comité des fêtes  
Préaux - Place du Plénitre



### Octobre

dim 8 - journée

**JOURNÉE PÊCHE**

Comité des fêtes  
Préaux - Étang

### Décembre

sam 16 - journée

**MARCHÉ DE NOËL**

Nocé Patrimoine  
Nocé

## LES INFOS PRATIQUES DE



### Médecin généraliste

**Dr Encarnación Cubero Peral**

8 rue de Courboyer - Nocé  
02.33.73.30.90

Lun, mar, mer, ven : 8h - 15h  
Jeu : 8h - 12h30 et 16h - 19h.

Consultations sur rdv :  
<https://www.maia.com>



### Médicobus

4 pl du Dr Gireaux - Nocé

Lun : 9h - 12h30  
Jeu : 14h30 - 17h30

Consultation sur rdv par téléphone :  
06.24.79.59.44



### Pédiatre

**Dr Michel Robin**

6 pl du Dr Gireaux - Nocé

Exclusivement sur rdv par sms :  
06.14.08.80.80



### Infirmières

**Sophie Delebarre,  
Jocelyne Dutertre,  
Christelle Paris,  
Jeanne Chauveau,  
Magalie Mauny**

6 pl du Dr Gireaux - Nocé

Mer et sam : 8h - 8h30 sans rdv  
ou rdv au 06.33.50.24.83



### Pharmacie

**Pharmacie des collines**

Marianne Kouba  
6 pl du Dr Gireaux - Nocé

02.33.73.54.19

[pharmaciadescollines@orange.fr](mailto:pharmaciadescollines@orange.fr)

Lun au Ven : 9h - 12h45, 14h15 - 19h

Sam : 9h - 12h45



VOTRE NUMÉRO DE MÉDECIN GÉNÉRALISTE DE GARDE

**116.117**

NUMÉRO GRATUIT JOIGNABLE EN NORMANDIE

QUAND PUIS-JE COMPOSER LE 116-117 ?





# LES INFOS PRATIQUES DE



## Coordonnées des mairies

### Perche-en-Nocé

02.33.73.41.18  
mairie@percheennoce.fr  
Lun-ven : 8h30 - 12h30

sur rdv

Lun, mar, jeu après-midi



### Colonard-Corubert

02.33.73.44.55  
mairie.colonard-corubert@laposte.net  
Ven : 14h - 18h

### Saint-Aubin-des-Grois

02.33.85.98.97  
mairie.de.st-aubin-des-grois@wanadoo.fr  
Lun : 14h - 16h

### Préaux-du-Perche

02.33.83.04.13  
mairie-preauxduperche@wanadoo.fr  
Mar : 14h - 18h, ven : 14h - 16h

### Dancé

02.33.83.03.25  
mairie.dance61@wanadoo.fr  
Ven : 13h45 - 16h45

### Saint-Jean-de-la-Forêt

02.33.73.43.88  
mairie.de.saintjeandelaforet@wanadoo.fr  
Jeu : 9h15 - 12h15

## Assistants maternelles

### Dancé

Martine Dammerey - 02.33.83.02.06

### Nocé

Auréli Le Gall - 02.33.25.32.93  
Céline Margis - 02.33.25.21.50

### Maison des Assistantes Maternelles Nocé

Isabelle Germond - 06.24.60.53.18  
Mégane Ribault - 06.24.72.74.90

### Colonard-Corubert

Élodie Prévost - 02.33.73.33.28

### Préaux-du-Perche

Stéphanie Lobjois-Durand - 06.27.46.19.83  
Valérie Verrier - 02.33.83.72.19

## Assistants sociaux CCAS -

Lun au ven : 8h30 - 17h30 au  
02.33.85.30.20 et sur rdv à Nocé.

### Banque alimentaire

Distribution à la mairie de Colonard  
deux jeudi par mois : 15h30 - 17h  
Contacts :  
02.33.85.30.20 ou 02.33.73.41.18

## Transport à la demande

Les habitants de la CdC Cœur du Perche peuvent solliciter le transport à la demande organisé par la CdC des Collines du Perche Normand.  
Lun - ven : 8h45 - 12h et 13h30 - 16h30.

Réservation indispensable au plus tard la veille du déplacement avant 12h en semaine et le vendredi avant 12h pour le samedi et le lundi.  
transport@perchenormand.fr  
tél. : 02.37.49.63.51

## Déchetteries

Horaires d'été : 1<sup>er</sup> avr - 31 oct

### Berd'huis

Lun au Ven : 13h30 - 18h  
Sam : 9h - 12h, 13h30 - 18h

### Rémalard

Lun au Sam : 9h - 12h, 13h30 - 18h

### Colonard-Corubert

Lun au Ven : 13h30 - 18h  
Sam : 9h - 12h, 13h30 - 18h

Distribution gratuite de compost et mise à disposition d'un broyeur de végétaux

## Borne de recharge voitures électriques

Elle est située derrière le Coccimarket de Nocé.  
Connectez-vous sur le site [www.61mobility.fr](http://www.61mobility.fr) pour obtenir votre badge.

